

ด่วนที่สุด

ที่ นธ ๐๐๒๓.๓/ว ๑๗๕



สำนักงานส่งเสริมการปกครองท้องถิ่น
จังหวัดนราธิวาส
ศาลากลางจังหวัดนราธิวาส
ถนนศูนย์ราชการ นธ ๙๖๐๐๐

๑๗ เมษายน ๒๕๖๖

เรื่อง ขอบความอนุเคราะห์ประชาสัมพันธ์โครงการ

เรียน นายองค์การบริหารส่วนจังหวัดนราธิวาส นายกเทศมนตรีเมืองทุกแห่ง และท้องถิ่นอำเภอทุกอำเภอ

สิ่งที่ส่งมาด้วย สำเนาหนังสือกรมส่งเสริมการปกครองท้องถิ่น ด่วนที่สุด ที่ มท ๐๘๑๖.๒/ว ๑๕๘๔

ลงวันที่ ๑๑ เมษายน ๒๕๖๖

จำนวน ๑ ชุด

ด้วยกรมส่งเสริมการปกครองท้องถิ่นได้รับแจ้งจากกองทุนเพื่อความเสมอภาคทางการศึกษาว่า ได้ดำเนิน “โครงการส่งเสริมโอกาสทางการเรียนรู้และพัฒนาทักษะเยาวชนและแรงงานนอกระบบ ปี ๒๕๖๖” เพื่อส่งเสริม สนับสนุน และช่วยเหลือเยาวชนนอกระบบการศึกษาและประชากรวัยแรงงานนอกระบบ ให้ได้รับการศึกษาตามความต้องการในรูปแบบต่าง ๆ และได้รับโอกาสพัฒนาตามศักยภาพ มีทักษะการเรียนรู้ และประกอบอาชีพที่มีคุณภาพ นำไปสู่การมีอาชีพ รายได้ดี และคุณภาพชีวิตที่ดี

ในการนี้ จังหวัดจึงขอประชาสัมพันธ์เชิญชวนองค์กรปกครองส่วนท้องถิ่น สมัครเข้าร่วมโครงการฯ ผ่านระบบการรับสมัครออนไลน์ ทูพัฒนาอาชีพ.com และเว็บไซต์ของกองทุนเพื่อความเสมอภาคทางการศึกษา (www.EEF.or.th)

จึงเรียนมาเพื่อทราบและพิจารณาดำเนินการต่อไป

ขอแสดงความนับถือ

(นายชาคริต สุรณัฐกุล)

ท้องถิ่นจังหวัดนราธิวาส

กลุ่มงานส่งเสริมและพัฒนาท้องถิ่น

โทร./โทรสาร ๐ ๙๓๖๔ ๒๖๔๕

70 ปี
18 มิ.ย. 47
สงขลา

สำนักงานส่งเสริมการปกครองท้องถิ่นจังหวัดสงขลา
รับเลขที่ 03310
วันที่ 12 มิ.ย. 2566



ด่วนที่สุด

ที่ มท ๐๘๑๖.๒/ว ๑๕๕๔

กรมส่งเสริมการปกครองท้องถิ่น
ถนนนครราชสีมา เขตดุสิต
กทม. ๑๐๓๐๐

๑๑ เมษายน ๒๕๖๖

เรื่อง ขอบขอมอนุเคราะห์ประชาสัมพันธโครงการ

เรียน ผู้ว่าราชการจังหวัด ทุกจังหวัด

สิ่งที่ส่งมาด้วย สำเนาหนังสือกองทุนเพื่อความเสมอภาคทางการศึกษา ที่ กสศ. ๐๘/๒๐๕๓/๒๕๖๖

ลงวันที่ ๗ เมษายน ๒๕๖๖

จำนวน ๑ ชุด

ด้วยกรมส่งเสริมการปกครองท้องถิ่นได้รับแจ้งจากกองทุนเพื่อความเสมอภาคทางการศึกษาว่า ได้ดำเนิน “โครงการส่งเสริมโอกาสทางการเรียนรู้และพัฒนาทักษะเยาวชนและแรงงานนอกระบบ ปี ๒๕๖๖” เพื่อส่งเสริม สนับสนุน และช่วยเหลือเยาวชนนอกระบบการศึกษาและประชากรวัยแรงงานนอกระบบ ให้ได้รับการศึกษาตามความต้องการในรูปแบบต่าง ๆ และได้รับโอกาสพัฒนาตามศักยภาพ มีทักษะการเรียนรู้ และประกอบอาชีพที่มีคุณภาพ นำไปสู่การมีอาชีพ รายได้ดี และคุณภาพชีวิตที่ดี รายละเอียดปรากฏตามสิ่งที่ส่งมาด้วย

ในการนี้ กรมส่งเสริมการปกครองท้องถิ่นขอความร่วมมือจังหวัดแจ้งประชาสัมพันธเชิญชวนองค์กรปกครองส่วนท้องถิ่น สมัครเข้าร่วมโครงการฯ ผ่านระบบการรับสมัครออนไลน์ ทูพัฒนาอาชีพ.com และเว็บไซต์ของกองทุนเพื่อความเสมอภาคทางการศึกษา (www.EEF.or.th)

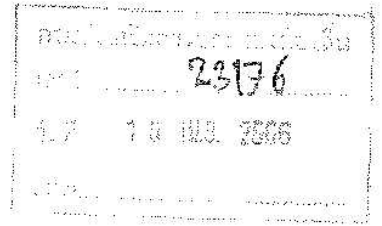
จึงเรียนมาเพื่อโปรดพิจารณา

ขอแสดงความนับถือ

(นายสุรพล เจริญภูมิ)

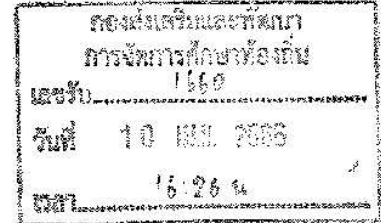
รองอธิบดี ปฏิบัติราชการแทน
อธิบดีกรมส่งเสริมการปกครองท้องถิ่น

กองส่งเสริมและพัฒนาการจัดการศึกษาท้องถิ่น
กลุ่มงานยุทธศาสตร์การพัฒนาการจัดการศึกษาท้องถิ่น
โทรศัพท์ ๐ ๒๒๕๑ ๙๐๐๐ ต่อ ๕๓๒๖
โทรสาร ๐ ๒๒๕๑ ๙๐๒๑ ต่อ ๓๑๘
ไปรษณีย์อิเล็กทรอนิกส์ saraban@dla.go.th
ผู้ประสานงาน นายศิริพงษ์ พัฒนศิริ โทร. ๐๖ ๒๖๐๓ ๖๑๖๔



ที่ กสศ.๐๘/๒๐๕๗/๒๕๖๖

๗ เมษายน ๒๕๖๖



เรื่อง ขอบความอนุเคราะห์ประชาสัมพันธ์โครงการ

เรียน อธิบดีกรมส่งเสริมการปกครองท้องถิ่น

สิ่งที่ส่งมาด้วย ๑. โครงการส่งเสริมโอกาสการเรียนรู้ที่ใช้ชุมชนเป็นฐาน ปี ๒๕๖๖

๒. ประกาศสำนักงานกองทุนเพื่อความเสมอภาคทางการศึกษา เรื่อง เปิดรับข้อเสนอโครงการพัฒนาการเรียนรู้สำหรับเยาวชนนอกระบบการศึกษา ปี ๒๕๖๖

ด้วยกองทุนเพื่อความเสมอภาคทางการศึกษา (กสศ.) ได้ดำเนิน “โครงการส่งเสริมโอกาสทางการเรียนรู้และพัฒนาทักษะเยาวชนและแรงงานนอกระบบ ปี ๒๕๖๖” มีวัตถุประสงค์เพื่อส่งเสริม สนับสนุนและช่วยเหลือเยาวชนนอกระบบการศึกษาและประชากรวัยแรงงานนอกระบบให้ได้รับการศึกษาตามความต้องการในรูปแบบต่างๆ และได้รับโอกาสพัฒนาตามศักยภาพ มีทักษะการเรียนรู้และการประกอบอาชีพที่มีคุณภาพ นำไปสู่การมีอาชีพ รายได้ดี และคุณภาพชีวิตที่ดี รายละเอียดปรากฏตามสิ่งที่ส่งมาด้วย ๑ และ ๒

เพื่อให้หน่วยงานที่เกี่ยวข้องในสังกัดของท่านจัดส่งข้อเสนอโครงการ เพื่อขอรับการสนับสนุนจาก กสศ. จึงขอความอนุเคราะห์ประชาสัมพันธ์โครงการดังกล่าว ซึ่งผู้สนใจสามารถจัดส่งข้อเสนอโครงการผ่านระบบการรับสมัครออนไลน์ ทู่นพัฒนาอาชีพ.com และ เว็บไซต์ของ กสศ. (www.EEF.or.th)

๑. โครงการส่งเสริมโอกาสการเรียนรู้ที่ใช้ชุมชนเป็นฐาน
ปิดรับสมัครภายใน วันที่ ๒๑ เมษายน ๒๕๖๖ เวลา ๑๖.๓๐ น.

๒. โครงการพัฒนาการเรียนรู้สำหรับเยาวชนนอกระบบการศึกษา
ปิดรับสมัครภายใน วันที่ ๓๐ เมษายน ๒๕๖๖ เวลา ๑๖.๓๐ น.

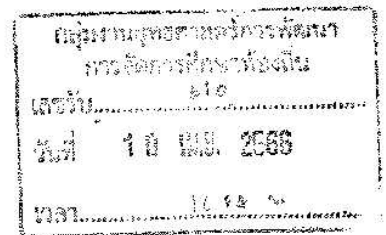
จึงเรียนมาเพื่อโปรดพิจารณาให้ความอนุเคราะห์ประชาสัมพันธ์โครงการดังกล่าว จะขอบคุณยิ่ง

ขอแสดงความนับถือ

ไกรยศ ภัทรราชท

(นายไกรยศ ภัทรราชท)

ผู้จัดการกองทุนเพื่อความเสมอภาคทางการศึกษา



โครงการส่งเสริมโอกาสการเรียนรู้ที่ใช้ชุมชนเป็นฐาน
สแกน QR Code เพื่อดูรายละเอียดเพิ่มเติม



โครงการพัฒนาการเรียนรู้สำหรับเยาวชนนอกระบบการศึกษา
สแกน QR Code เพื่อดูรายละเอียดเพิ่มเติม

สำนักงานกองทุนเพื่อความเสมอภาคทางการศึกษา สำนักพัฒนานวัตกรรมเพื่อสร้างโอกาสการเรียนรู้
นางสาวกรรณก มากบุญ โทร ๐๖๕-๙๖๙-๑๓๖๕ อีเมล Konkanok@EEF.or.th





ประกาศสำนักงานกองทุนเพื่อความเสมอภาคทางการศึกษา
เรื่อง เปิดรับข้อเสนอโครงการพัฒนาการเรียนรู้สำหรับเยาวชนนอกระบบการศึกษา ปี ๒๕๖๖

เพื่อส่งเสริม สนับสนุน และให้ความช่วยเหลือผู้ขาดแคลนทุนทรัพย์และผู้ด้อยโอกาสให้ได้รับการศึกษาหรือพัฒนา เพื่อให้มีความรู้ความสามารถในการประกอบอาชีพตามความถนัดและมีศักยภาพที่จะพึ่งพาตนเองในการดำรงชีวิตได้ รวมทั้งให้มีการศึกษา วิจัย และพัฒนาองค์ความรู้เพื่อการพัฒนาทรัพยากรมนุษย์ ตลอดจนส่งเสริมและสนับสนุนการนำองค์ความรู้ดังกล่าวไปใช้เพื่อลดความเหลื่อมล้ำในการศึกษา สนองความต้องการทางด้านกำลังแรงงาน และการยกระดับความสามารถของคนไทย รวมทั้งพัฒนาทางเลือกและโอกาสทางการศึกษา กองทุนเพื่อความเสมอภาคทางการศึกษา (กสศ.) จึงเปิดรับข้อเสนอโครงการพัฒนาการเรียนรู้สำหรับเยาวชนนอกระบบการศึกษา ปี ๒๕๖๖ ภายใต้โครงการส่งเสริมโอกาสทางการเรียนรู้และพัฒนาทักษะเยาวชนและแรงงานนอกระบบ ปี ๒๕๖๖

กสศ. จึงขอเชิญชวนองค์กรชุมชน มูลนิธิ องค์กรสาธารณประโยชน์ กิจกรรมเพื่อสังคม หน่วยงาน สถาบันการศึกษาทั้งภาครัฐและภาคเอกชน (หน่วยเสนอโครงการ) ที่มีแนวคิดมุ่งเน้นพัฒนารูปแบบการจัดการเรียนรู้สำหรับเยาวชนนอกระบบการศึกษา ได้อย่างสอดคล้องกับความต้องการของกลุ่มเป้าหมาย เพื่อเสริมสร้างศักยภาพในการสร้างความรู้คิดทางปัญญาของกลุ่มเป้าหมาย ให้มีทักษะที่สำคัญในการดำรงชีวิตและคุณภาพชีวิตที่ดีขึ้น ร่วมยื่นข้อเสนอโครงการเพื่อรับการสนับสนุนทุนจาก กสศ. โดยมีรายละเอียดดังนี้

ข้อ ๑ คุณสมบัติของหน่วยเสนอโครงการ

๑.๑ สถานภาพ เป็นองค์กรชุมชน มูลนิธิ องค์กรสาธารณประโยชน์ กิจกรรมเพื่อสังคม หน่วยงาน สถาบันการศึกษาทั้งภาครัฐและภาคเอกชน เช่น องค์กรปกครองส่วนท้องถิ่น วิชากิจชุมชน ศูนย์ปราชญ์ ศูนย์การเรียนรู้ ธุรกิจเพื่อสังคม สถาบันการศึกษา องค์กรพัฒนาเอกชน เป็นต้น ที่ต้องมีฐานะเป็นนิติบุคคลหรือมีเอกสารรับรองสถานะการจัดตั้งหน่วยงาน และมีประสบการณ์ด้านการจัดการกระบวนการเรียนรู้หรือพัฒนาศักยภาพให้แก่เยาวชนนอกระบบการศึกษา

๑.๒ หน่วยเสนอโครงการต้องสามารถทำหน้าที่เป็นหน่วยจัดการเรียนรู้ให้แก่เยาวชนนอกระบบการศึกษา เพื่อให้สามารถเข้าถึงการเรียนรู้ในด้านทักษะชีวิต ทักษะวิชาชีพ ทักษะวิชาการ ทั้งในระบบ การศึกษาหรือการศึกษาทางเลือก และเป็นหน่วยงานที่มีศักยภาพในการพัฒนาเยาวชนนอกระบบการศึกษาให้เป็นพลเมืองที่เข้มแข็ง

๑.๓ หน่วยเสนอโครงการมีเครือข่ายความร่วมมือการดำเนินงานกับหน่วยงาน/องค์กรในระดับพื้นที่และนอกพื้นที่ เพื่อพัฒนาทางเลือกและโอกาสทางการศึกษา รวมทั้งวัตถุประสงค์อื่นให้บรรลุผล สามารถระดมทรัพยากรและเครือข่ายความร่วมมือเพื่อสร้างการมีส่วนร่วมของการทำงาน

ข้อ ๒ หน่วยเสนอโครงการเสนอข้อมูลและแนวคิดที่ชัดเจน ทั้งข้อมูลกลุ่มเป้าหมายและข้อมูลพื้นที่ดำเนินงาน โดยข้อเสนอโครงการต้องประกอบด้วยข้อมูล ดังต่อไปนี้

๒.๑ ข้อมูลกลุ่มเป้าหมายที่เป็นเยาวชนนอกระบบการศึกษา ทั้งด้านสถานการณ์ปัญหา ความต้องการ และศักยภาพที่จำเป็นในการพัฒนางานกลุ่มเป้าหมาย

๒.๒ การวิเคราะห์สถานการณ์ของกลุ่มเป้าหมายระดับบุคคล ความสัมพันธ์ระหว่างเยาวชนกับ ครอบครัว และชุมชน

๒.๓ ข้อมูลพื้นที่ดำเนินงาน รวมทั้งวิเคราะห์แนวทางการสร้างความร่วมมือของภาคส่วนต่างๆ ในพื้นที่ดำเนินงาน เพื่อออกแบบคุ้มครองและร่วมกันพัฒนาศักยภาพให้แก่เยาวชนนอกระบบการศึกษา

๒.๔ แผนการดำเนินโครงการที่จะทำให้บรรลุวัตถุประสงค์ที่ชัดเจน ทั้งนี้ต้องสอดคล้องกับ ความต้องการของกลุ่มเป้าหมาย ศักยภาพ และบริบทพื้นที่ เช่น การพัฒนารูปแบบการเรียนรู้ใหม่ที่เพิ่มโอกาส ทางการศึกษาให้กับกลุ่มเป้าหมาย มีความยืดหยุ่น สอดคล้องกับวิถีชีวิตของกลุ่มเป้าหมายและบริบทของพื้นที่ การเชื่อมโยงระบบค้นหาและการจัดการทรัพยากรเพื่อส่งต่อความช่วยเหลือกลุ่มเป้าหมาย

ข้อ ๓ สารระสำคัญ เงื่อนไขการดำเนินงานโครงการ และหลักเกณฑ์กลุ่มเป้าหมาย รายละเอียด ตามเอกสารแนบท้ายประกาศ ๑ และ ๒

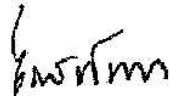
ข้อ ๔ การเสนอโครงการ ผู้สนใจสามารถศึกษาประกาศสนับสนุนทุน และสอบถามรายละเอียด เพิ่มเติมได้ตั้งแต่วันที่ ๔ เมษายน - ๓๐ เมษายน ๒๕๖๖ และดำเนินการยื่นข้อเสนอโครงการเพื่อขอรับ ทุนสนับสนุน พร้อมเอกสารหลักฐานที่ถูกต้องครบถ้วน ผ่านทางเว็บไซต์ของกองทุนเพื่อความเสมอภาคทางการศึกษา (www.eef.or.th) ได้ตั้งแต่วันที่ ๑๑ เมษายน - ๓๐ เมษายน ๒๕๖๖ ภายในเวลา ๑๖.๓๐ น.

กรณีที่หน่วยเสนอโครงการยื่นเอกสารหลักฐานไม่ถูกต้องครบถ้วนตามเกณฑ์และภายในเวลาที่ กำหนด ให้ถือว่าข้อเสนอโครงการดังกล่าวของหน่วยเสนอโครงการไม่ผ่านคุณสมบัติเบื้องต้น

สอบถามรายละเอียดเพิ่มเติมได้ที่ ๐๒ ๐๗๙ ๕๕๗๗ กต ๓ โทรศัพท์มือถือ ๐๖ ๕๙๖๙ ๑๓๕๕ และ พหุอีเมล community@eef.or.th

ข้อ ๕ ในกรณีมีปัญหาเกี่ยวกับการดำเนินงานตามประกาศนี้ ให้ผู้จัดการ กสศ. เป็นผู้วินิจฉัยชี้ขาด และคำวินิจฉัยนั้นให้เป็นที่สิ้นสุด

ประกาศ ณ วันที่ ๔ เมษายน พ.ศ. ๒๕๖๖



(นายไกรยส กัทราวาท)

ผู้จัดการกองทุนเพื่อความเสมอภาคทางการศึกษา

เอกสารแนบท้าย ๑

ประกาศสำนักงาน กสศ. เรื่อง เปิดรับข้อเสนอโครงการพัฒนาการเรียนรู้สำหรับเยาวชนนอกระบบการศึกษา ปี ๒๕๖๒

สาระสำคัญและเงื่อนไขการดำเนินงานโครงการ

ข้อ ๑ กรอบแนวคิด

โครงการเน้นกระบวนการค้นหารูปแบบ สร้างกระบวนการทางสังคมขึ้นใหม่ เพื่อนำไปสู่การจัดการเรียนรู้ที่เหมาะสมสำหรับเยาวชนนอกระบบการศึกษา ได้ค้นพบศักยภาพตนเอง พึ่งพาตนเองได้ และยกระดับการทำงานเชิงระบบ โดยทำงานร่วมกันในลักษณะภาคีเครือข่ายในพื้นที่ ระหว่างภาครัฐ ภาคท้องถิ่น ภาคประชาสังคม ภาควิชาการ และภาคเอกชน เน้นการใช้หน่วยจัดการเรียนรู้ เป็นจุดคนจัดสำคัญในการสร้างระบบนิเวศที่เอื้อต่อการเรียนรู้ โดยเพิ่มขีดความสามารถหน่วยจัดการเรียนรู้ให้มีศักยภาพในการจัดกระบวนการเรียนรู้ที่ตอบโจทย์กลุ่มเป้าหมายและพัฒนาทักษะที่สำคัญในการดำรงชีวิต เพื่อให้กลุ่มเป้าหมายได้รับการเรียนรู้และมีการพัฒนาตนเอง นำไปสู่การดำรงชีวิตอิสระตามความต้องการ สามารถพึ่งตนเองและจัดการตนเองได้ ตลอดจนเลื่อนสถานะทางความคิดและความรู้ไปสู่การยกระดับคุณภาพชีวิตที่ดีขึ้นในระยะยาว

ข้อ ๒ นิยามสำคัญ

๒.๑ โครงการ หมายถึง โครงการพัฒนาการเรียนรู้สำหรับเยาวชนนอกระบบการศึกษา ปี ๒๕๖๒ ที่มีกระบวนการส่งเสริมการเรียนรู้เพื่อเสริมสร้างศักยภาพของเยาวชนนอกระบบการศึกษา ให้มีทักษะการเรียนรู้ ทั้งด้านทักษะชีวิต และทักษะวิชาชีพ/วิชาการ เพื่อให้มีความรู้ความสามารถในการประกอบอาชีพตามความถนัด และมีศักยภาพที่จะพึ่งพาตนเองในการดำรงชีวิตได้ ผ่านการปฏิบัติการร่วมกับภาคีเครือข่ายในพื้นที่และนอกพื้นที่ อย่างต่อเนื่อง

๒.๒ การเรียนรู้สำหรับเยาวชนนอกระบบการศึกษา หมายถึง การเรียนรู้ที่สามารถส่งเสริมและเสริมสร้างศักยภาพของเยาวชนนอกระบบการศึกษา ให้มีทักษะการเรียนรู้ ทั้งทักษะชีวิต ทักษะวิชาการ และทักษะวิชาชีพ ได้อย่างสอดคล้องกับความต้องการและศักยภาพ เน้นการเรียนรู้ผ่านการปฏิบัติจริง เพื่อก่อให้เกิดการเปลี่ยนแปลงภายในตนเองในทางที่ดีขึ้น รวมทั้งพัฒนาสู่ความเป็นพลเมืองที่เข้มแข็งและมีคุณภาพชีวิตที่ดี เป็นกระบวนการทำงานที่ร่วมมือกันของภาคส่วนต่างๆ ในพื้นที่

๒.๓ เยาวชนนอกระบบการศึกษา หมายถึง ผู้ที่ไม่อยู่ในระบบการศึกษาแล้ว และมีอายุ ๑๕-๒๔ ปี โดยครอบคลุมถึงเยาวชนผู้ที่ออกจากการศึกษากลางคัน เยาวชนที่หลุดจากระบบการศึกษา รวมถึงเยาวชนที่มีความเสี่ยงต่อความเปราะบางจากผลกระทบทางเศรษฐกิจและสังคมทำให้ไม่สามารถเข้าถึงการศึกษาได้ (รายละเอียดตามเอกสารแนบท้ายประกาศ ๒)

๒.๔ หน่วยจัดการเรียนรู้ หมายถึง หน่วยที่มีศักยภาพในการจัดการเรียนรู้ให้แก่เยาวชนนอกระบบการศึกษา ได้อย่างเหมาะสมตามความต้องการของกลุ่มเป้าหมาย รวมทั้งมีศักยภาพในการเชื่อมโยงความร่วมมือและระดมทรัพยากรของภาคส่วนต่างๆ ในพื้นที่ เช่น องค์กรปกครองส่วนท้องถิ่น หน่วยงาน องค์กรชุมชน ศูนย์การเรียนรู้ ศูนย์การเรียน สถาบันการศึกษา มูลนิธิ องค์กรสาธารณประโยชน์ องค์กรเอกชน กิจการเพื่อสังคม

ข้อ ๓ วัตถุประสงค์ของการสนับสนุน

๓.๑ เพื่อส่งเสริม สนับสนุน และให้ความช่วยเหลือเยาวชนนอกระบบการศึกษาให้เข้าถึงการเรียนรู้ตามความต้องการในรูปแบบต่างๆ และได้รับโอกาสพัฒนาตามศักยภาพ

๓.๒ เพื่อพัฒนาวิธีการ รูปแบบ และนวัตกรรมการจัดการเรียนรู้ที่เสริมสร้างขีดความสามารถของเยาวชนนอกระบบการศึกษาให้สามารถพึ่งพาตนเองได้ และนำไปสู่การพัฒนาคุณภาพชีวิตที่ดีขึ้น

๓.๓ เพื่อส่งเสริมและสนับสนุนให้เกิดระบบนิเวศที่เอื้อให้เกิดการเข้าถึงโอกาสทางการศึกษาและการเรียนรู้ โดยการมีส่วนร่วมของภาคส่วนต่างๆ ในพื้นที่

ข้อ ๔ ขั้นตอนการดำเนินโครงการ

๔.๑ การประชาสัมพันธ์โครงการ เพื่อเชิญชวนองค์กรชุมชน มูลนิธิ องค์กรสาธารณประโยชน์ กิจการเพื่อสังคม หน่วยงาน สถาบันการศึกษาทั้งภาครัฐและภาคเอกชน (หน่วยเสนอโครงการทั่วไป) ที่มีแนวคิดมุ่งส่งเสริมการพัฒนาการเรียนรู้สำหรับเยาวชนนอกระบบการศึกษา และมีประสบการณ์ที่เกี่ยวข้อง ร่วมยื่นข้อเสนอโครงการ

๔.๒ การคัดเลือกหน่วยเสนอโครงการ เมื่อหน่วยจัดการเรียนรู้ (หน่วยเสนอโครงการทั่วไป) ที่มีคุณสมบัติตามที่กำหนดและประสงค์เข้าร่วมโครงการได้ส่งข้อเสนอโครงการแล้ว คณะอนุกรรมการส่งเสริมและพัฒนาเยาวชนและประชากรวัยแรงงานนอกระบบ กสศ. จะแต่งตั้งคณะผู้ทรงคุณวุฒิ เพื่อทำหน้าที่พิจารณา ถิ่นกรองและคัดเลือกข้อเสนอโครงการที่หน่วยจัดการเรียนรู้เสนอ

๔.๓ การจัดทำมีกิจกรรมเสริมคุณภาพของโครงการ หน่วยเสนอโครงการที่ได้รับการคัดเลือกให้เข้าร่วมโครงการร่วมกับผู้เชี่ยวชาญหรือคณะทำงานหนุนเสริมวิชาการ จัดกิจกรรมเสริมคุณภาพ เช่น การส่งเสริมการสร้างกระบวนการเรียนรู้แบบปฏิบัติการ (Active Learning) การจัดทำแผนการวิเคราะห์กลุ่มเป้าหมาย แผนการดูแลรายกรณี และกระบวนการสร้างการมีส่วนร่วมของภาคีในชุมชน/พื้นที่ รวมถึงการจัดเวทีแลกเปลี่ยนเรียนรู้ร่วมกับภาคีที่เกี่ยวข้อง เป็นต้น

๔.๔ การติดตามและประเมินผลการดำเนินโครงการ หน่วยเสนอโครงการได้รับการคัดเลือกให้เข้าร่วมโครงการจะต้องรายงานความก้าวหน้าการดำเนินงาน โดยนำส่งรายงานผลการดำเนินงานและงบประมาณตามงวดงาน งวดเงินที่ระบุตามสัญญา

ข้อ ๕ คุณสมบัติเชิงคุณภาพ

ข้อเสนอโครงการ (Proposal) ต้องแสดงแนวคิด วิธีการดำเนินงาน และแผนงบประมาณที่ชัดเจน แสดงถึงการยกระดับคุณภาพตามรายการสำคัญ โดยมีข้อมูลและหลักฐานที่เชื่อถือได้สนับสนุนตามประเด็นดังต่อไปนี้

๕.๑ ความพร้อมและความเชื่อมั่น หน่วยเสนอโครงการต้องแสดงให้เห็นความพร้อมใน ๓ ด้าน ได้แก่

(๑) การวิเคราะห์กลุ่มเป้าหมาย โดยมีข้อมูลกลุ่มเป้าหมายตรงตามคุณสมบัติที่กำหนด มีข้อมูลสภาพปัญหาและความต้องการของกลุ่มเป้าหมาย วิเคราะห์ความสัมพันธ์ของกลุ่มเป้าหมายกับระบบนิเวศสังคม รวมถึงการพัฒนาศักยภาพการเรียนรู้ที่สอดคล้องกับเงื่อนไขชีวิตของกลุ่มเป้าหมาย และบริบทชุมชน/พื้นที่

ข้อ ๒ รูปแบบการดำเนินงานโครงการ

ก. หน่วยเสนอโครงการต้องทำหน้าที่เป็นหน่วยจัดการเรียนรู้ ดังนี้

๒.๑ ค้นหากลุ่มเป้าหมายเยาวชนนอกระบบการศึกษาเชิงรุก วิเคราะห์ข้อมูลสภาพปัญหา ความต้องการ และศักยภาพที่จำเป็นในการพัฒนาคลุุ่มเป้าหมาย รวมทั้งนำไปสู่การออกแบบการจัดการเรียนรู้ ได้อย่างสอดคล้องและเหมาะสมกับวิถีชีวิตของกลุ่มเป้าหมาย

๒.๒ จัดกระบวนการเรียนรู้ที่ตอบโจทย์สำหรับเยาวชนนอกระบบการศึกษา โดยคำนึงบริบทพื้นที่ สภาพปัญหา ความต้องการ และศักยภาพของกลุ่มเป้าหมาย

๒.๓ เป็นหน่วยนำการเปลี่ยนแปลง (Change Agent) ในพื้นที่ โดยทำหน้าที่เปิดพื้นที่การเรียนรู้ ประสาน และเชื่อมโยงทรัพยากร จัดสภาพแวดล้อมที่เอื้อต่อการเรียนรู้ และจัดการความรู้จากการปฏิบัติการสู่เปลี่ยนแปลงหรือ สามารถแก้ไขปัญหาในพื้นที่ได้ เพื่อพัฒนาศักยภาพของเยาวชนนอกระบบการศึกษาให้มีทักษะสำคัญในการดำรงชีวิต ทั้งทักษะชีวิต ทักษะวิชาการ และทักษะวิชาชีพ โดยดำเนินงานร่วมกับภาคีเครือข่ายในพื้นที่และนอกพื้นที่ รวมถึง การวิเคราะห์และสังเคราะห์ผลการดำเนินงาน

ข. หน่วยจัดการเรียนรู้ข้างต้นมีโจทย์การทำงานและเป้าหมายการดำเนินงาน ดังนี้

โจทย์การทำงาน	เป้าหมายการดำเนินงาน
(๑) พัฒนาคณะทำงาน/แกนนำในพื้นที่ดำเนินงาน ให้มีศักยภาพในการทำงานกับเยาวชนนอกระบบ และเป็นกลไกทำงานในพื้นที่ได้ในระยะยาว	(๑) รูปแบบ/กลไกในการค้นหาและเข้าถึงเยาวชนนอกระบบการศึกษา ที่เหมาะสมกับบริบทของแต่ละพื้นที่
(๒) ค้นหาและเข้าถึงเยาวชนนอกระบบการศึกษา รวมทั้งวิเคราะห์สภาพปัญหา ความต้องการ และศักยภาพในการพัฒนาคลุุ่มเป้าหมาย	(๒) หน่วยจัดการเรียนรู้ค้นพบเยาวชนนอกระบบการศึกษา จำนวน ๒๐-๕๐ คน ในระดับชุมชนหรือตำบล และมีข้อมูลรายบุคคลเพื่อใช้ในการออกแบบการจัดการเรียนรู้ที่สอดคล้องกับความ ต้องการและศักยภาพ
(๓) สร้างพื้นที่ปลอดภัยและพื้นที่การเรียนรู้ โดยร่วมกับครอบครัวและชุมชน เพื่อประสานเชื่อมโยงทรัพยากร และจัดสภาพแวดล้อมที่เอื้อต่อการเรียนรู้	(๓) หน่วยจัดการเรียนรู้สร้างความไว้วางใจให้เยาวชนนอกระบบการศึกษา และคนในชุมชนมีทัศนคติที่ดีต่อเยาวชนนอกระบบการศึกษา โดยมีพี่เลี้ยง เช่น ครู พ่อแม่ คนในชุมชน ผู้ดูแลเยาวชน เป็นต้น ทำหน้าที่ให้คำปรึกษา และทำงานร่วมกับภาคส่วนต่างๆ ในพื้นที่
(๔) จัดกระบวนการเรียนรู้ ที่สอดคล้องกับความต้องการและเงื่อนไขในชีวิต เน้นการเรียนรู้ผ่านการปฏิบัติ (ทักษะชีวิต ทักษะวิชาการ ทักษะอาชีพ) ผ่านการมีส่วนร่วมของภาครัฐ ภาคเอกชน ภาคประชาสังคม	(๔) เยาวชนนอกระบบการศึกษามีการเปลี่ยนแปลงพฤติกรรม เห็นคุณค่าในตัวเอง (self esteem) หรือ มุมมองเชิงบวกต่อตนเอง (self concept) รวมทั้งมีภูมิคุ้มกันจากปัจจัยเสี่ยง มีวุฒิภาวะทางอารมณ์

/สามารถปรับตัว ...

<p>โจทย์การทำงาน</p>	<p>เป้าหมายการดำเนินงาน</p>
	<p>สามารถปรับตัวตามการเปลี่ยนแปลงของสังคม และแก้ไขปัญหาชีวิตได้</p> <p>(๕) เยาวชนนอกระบบการศึกษามีทางเลือก ในการเข้าถึงการศึกษา และ/หรือ มีความพร้อม ในการประกอบอาชีพ</p>
<p>(๕) จัดทำแผนการดูแลกลุ่มเป้าหมายรายกรณี และ สร้างเครือข่ายความร่วมมือในการพัฒนาศักยภาพ / พื้นฟู เยียวยา / ส่งต่อความช่วยเหลือ รวมทั้ง ติดตามผลการดำเนินงาน</p>	<p>(๖) หน่วยจัดการเรียนรู้มีแผนการดูแลรายกรณี/ รายกลุ่ม และสามารถทำงานร่วมกับภาคีเครือข่าย ในพื้นที่และนอกพื้นที่ เพื่อพัฒนาศักยภาพและ ยกระดับคุณภาพชีวิตให้แก่เยาวชนนอกระบบ การศึกษา</p>
<p>(๖) พัฒนาระบบหรือมาตรการ เพื่อยกระดับการจัดการ เรียนรู้ สำหรับเยาวชนนอกระบบการศึกษา ตัวอย่างเช่น</p> <p>(ก) ระบบดูแลและส่งต่อความช่วยเหลือเยาวชน นอกระบบการศึกษา โดยความร่วมมือของ ภาคีเครือข่ายในพื้นที่และนอกพื้นที่</p> <p>(ข) ระบบเทียบโอนประสบการณ์การเรียนรู้ เพื่อ สะสมความรู้และเชื่อมต่อการศึกษาใน ระบบต่างๆ เช่น ธนาคารหน่วยกิต (credit bank) การเทียบโอนการเรียนรู้ระหว่าง ในระบบและนอกระบบการศึกษา การเทียบ โอนประสบการณ์จากอาชีพ บัตรสวัสดิการ แห่งรัฐด้านการศึกษา (education card) เป็นต้น</p> <p>(ค) การจัดชุดสวัสดิการที่เหมาะสมกับ ความ ต้องการของเยาวชนนอกระบบการศึกษาโดย เชื่อมโยงสวัสดิการที่มีอยู่ของหน่วยงานต่างๆ ในพื้นที่ เช่น กลุ่มแม่วัยใส กลุ่มคนพิการ</p> <p>(ง) อื่นๆ</p>	<p>(๗) ชุมชนหรือท้องถิ่นมีระบบ/กลไก/มาตรการ เพื่อจัดการเรียนรู้และส่งต่อความช่วยเหลือ เยาวชนนอกระบบการศึกษาในพื้นที่</p> <p>(๘) แนวทางการดำเนินงานและตัวแบบระบบเทียบ โอนประสบการณ์การเรียนรู้สำหรับเยาวชน นอกระบบการศึกษาที่หลากหลาย สอดคล้องกับ เจือมใจชีวิต และนำไปสู่การสร้างการเรียนรู้ตลอด ชีวิต</p> <p>(๙) ชุดสวัสดิการที่สอดคล้องกับปัญหาและความ ต้องการของเยาวชนนอกระบบการศึกษา แต่ละกลุ่ม เช่น กลุ่มแม่วัยใส กลุ่มคนพิการ เป็นต้น</p>

ข้อ ๗ พื้นที่ดำเนินงานและกลุ่มเป้าหมาย ดังต่อไปนี้

๗.๑ พื้นที่ดำเนินงาน ระดับหมู่บ้าน ตำบล เทศบาล และพื้นที่การเรียนรู้ โดยหน่วยเสนอโครงการสามารถระบุพื้นที่ดำเนินการ (สามารถระบุได้มากกว่า ๑ พื้นที่แต่ไม่เกิน ๔ พื้นที่) และมีการทำงานในลักษณะพันธมิตรและการมีส่วนร่วมของหน่วยงานเจ้าของพื้นที่

๗.๒ กลุ่มเป้าหมาย เป็นกลุ่มเยาวชนนอกระบบการศึกษาที่มีคุณสมบัติ ตามเอกสารแนบท้ายประกาศ ๒ โดยหน่วยเสนอโครงการต้องระบุจำนวนกลุ่มเป้าหมายที่จะดำเนินการในพื้นที่/ชุมชนอย่างน้อยตั้งแต่ ๒๐ คน แต่ไม่เกิน ๕๐ คน ตามศักยภาพและความเหมาะสม

กลุ่มเป้าหมายที่เข้าร่วมโครงการ ควรเป็นเยาวชนนอกระบบการศึกษากลุ่มใหม่ที่หน่วยเสนอโครงการยังไม่เคยทำงานด้วย โดยมีจำนวนไม่น้อยกว่าร้อยละ ๕๐ ของจำนวนกลุ่มเป้าหมายทั้งหมด เพื่อเป็นการขยายโอกาสและสร้างโอกาสทางการศึกษาร่วมกัน

ข้อ ๘ การคัดเลือกกลุ่มเป้าหมาย ให้หน่วยเสนอโครงการที่ได้รับเลือกให้เข้าร่วมโครงการเป็นผู้รับผิดชอบในการคัดเลือกกลุ่มเป้าหมายที่มีคุณสมบัติครบถ้วนตาม เอกสารแนบท้ายประกาศ ๒ โดยการมีส่วนร่วมของชุมชนท้องถิ่นหรือพื้นที่ดำเนินงาน หน่วยเสนอโครงการต้องจัดเก็บข้อมูลเอกสารหลักฐานของกลุ่มเป้าหมาย เพื่อเป็นหลักฐานแสดงกับสาธารณะถึงความโปร่งใสและความเป็นธรรมในการดำเนินการ ในกรณี กสศ. อาจมีการสุ่มตรวจสอบคุณสมบัติของหน่วยเสนอโครงการที่ได้รับการคัดเลือกและกลุ่มเป้าหมายในโครงการดังกล่าวด้วยก็ได้

ข้อ ๙ งบประมาณดำเนินงาน

งบประมาณดำเนินงาน ไม่เกินโครงการละ ๑,๐๐๐,๐๐๐ บาท (หนึ่งล้านบาท) โดยโครงการต้องมีแผนการใช้งบประมาณอย่างเหมาะสม สมเหตุสมผล หรือมีงบประมาณสมทบจากหน่วยอื่นๆ รายละเอียดการสนับสนุนงบประมาณตามแบบข้อเสนอโครงการ (Proposal) ทั้งนี้ กสศ. ขอสงวนสิทธิ์ไม่รับพิจารณาหากข้อเสนอโครงการมีงบประมาณเกินกว่าที่กำหนด

ข้อ ๑๐ ระยะเวลาดำเนินโครงการ ระยะเวลาดำเนินโครงการไม่เกิน ๑๒ เดือน โดยสามารถเริ่มโครงการตั้งแต่เดือนมิถุนายน ๒๕๖๖ เป็นต้นไป

ข้อ ๑๑ การสร้างนวัตกรรมและการพัฒนาที่ยั่งยืน

๑๑.๑ เป็นโครงการที่บ่งบอกถึงความเชื่อมโยงระหว่างหน่วยเสนอโครงการ กลุ่มเป้าหมายที่ได้รับการช่วยเหลือ และพื้นที่/ชุมชน

๑๑.๒ เป็นโครงการที่บ่งบอกว่าเป็นความคิดริเริ่ม สร้างสรรค์ มีลักษณะเฉพาะ เป็นเอกลักษณ์ หรือจะก่อให้เกิดนวัตกรรม

๑๑.๓ ผลที่ได้จากการทำโครงการแสดงถึงโอกาสที่จะมีความยั่งยืน สามารถวัดผลได้ในระดับผลผลิต (Output) และผลลัพธ์ (Outcome)

๑๑.๔ มีการระดมทรัพยากรและสนับสนุนงบประมาณสมทบจากแหล่งอื่น ๆ

/ข้อ ๑๒ ...

ข้อ ๑๒ การบริหารจัดการและการขยายผล

๑๒.๑ มีการจัดระบบบริหารจัดการโครงการที่มีประสิทธิภาพและโปร่งใส ผู้รับผิดชอบโครงการมีประวัติและผลงานน่าเชื่อถือ หรือมีหลักฐานแสดงให้เห็นถึงความตั้งใจ และแรงบันดาลใจที่แรงกล้า ทำให้เห็นถึงความเป็นไปได้ว่าจะบริหารโครงการได้อย่างมีประสิทธิภาพ และมีกลไกบริหารจัดการที่แสดงถึงความเชื่อถือที่ขานนำพาโครงการให้ประสบความสำเร็จ

๑๒.๒ มีแผนการติดตามผลการดำเนินงานโครงการที่ชัดเจนและเหมาะสม ในข้อเสนอโครงการสามารถระบุผลผลิต (Output) สำคัญในระยะต่าง ๆ ที่ได้จากการทำโครงการ แสดงถึงโอกาสที่จะมีความยั่งยืน สามารถวัดผลได้ในระดับผลลัพธ์ (Outcome) เมื่อโครงการสิ้นสุด

๑๒.๓ ผลผลิตสำคัญของโครงการมีคุณค่าในการเผยแพร่สู่สาธารณะเพื่อขยายผล โดยอาจแปรูปเป็นสื่อเผยแพร่ที่เหมาะสม เช่น วิทยุทัศน์ คู่มือ หนังสือ เป็นต้น

ข้อ ๑๓ การจัดทำฐานข้อมูล

ข้อเสนอโครงการต้องมีแผนการจัดทำฐานข้อมูลของกลุ่มเป้าหมาย เพื่อการให้ความช่วยเหลือ ติดตาม ดูแล และการประเมินผล ทั้งนี้ โครงการที่ได้รับการคัดเลือกให้เข้าร่วมโครงการ จะต้องมีการจัดเก็บข้อมูลและดำเนินการต่างๆ ตามนโยบายการรักษาความมั่นคงปลอดภัยระบบสารสนเทศของ กสศ. รวมถึงกฎ ระเบียบ หรือข้อบังคับอื่นใดที่เกี่ยวข้อง

ข้อ ๑๔ หลักเกณฑ์ในการพิจารณา

๑๔.๑ คณะผู้ทรงคุณวุฒิจะพิจารณาคุณภาพของข้อเสนอโครงการตามที่หน่วยเสนอโครงการ เสนอคุณสมบัติเชิงคุณภาพตามประเด็นในข้อที่ ๕ และโจทย์การทำงานในข้อที่ ๖ ดังต่อไปนี้

(๑) บทบาท ศักยภาพของคณะทำงาน และประสบการณ์การทำงานด้านเยาวชนนอกระบบการศึกษา พื้นที่การเรียนรู้ และกระบวนการสร้างการเรียนรู้ โดยผู้รับผิดชอบโครงการมีประวัติและผลงานน่าเชื่อถือ หรือมีหลักฐานแสดงให้เห็นถึงความตั้งใจและแรงบันดาลใจในการดำเนินงานได้อย่างมีประสิทธิภาพ โดยมีการจัดระบบบริหารจัดการโครงการที่มีความโปร่งใส

(๒) ข้อมูลและการวิเคราะห์สถานการณ์ปัญหาและความต้องการของเยาวชนนอกระบบการศึกษาในพื้นที่ วิเคราะห์ความสัมพันธ์ของกลุ่มเป้าหมายกับครอบครัวและชุมชน และบทบาทของหน่วยงานที่เกี่ยวข้อง เพื่อนำไปวางแผนการแก้ปัญหาเชิงระบบ เช่น การพัฒนารูปแบบการเรียนรู้ใหม่ที่เพิ่มโอกาสทางการศึกษาให้กับกลุ่มเป้าหมาย มีความยืดหยุ่น สอดคล้องกับวิถีชีวิตของกลุ่มเป้าหมายและบริบทของพื้นที่ การเชื่อมโยงระบบค้นหาและการจัดการทรัพยากรเพื่อส่งต่อความช่วยเหลือกลุ่มเป้าหมาย เป็นต้น

(๓) กรอบแนวคิดโครงการมีความสมเหตุสมผล มีการออกแบบโครงการ มีแผนการดำเนินงานที่เป็นไปได้ในทางปฏิบัติ และสอดคล้องกับความต้องการของกลุ่มเป้าหมาย

(๔) โครงการแสดงให้เห็นถึงรูปแบบการพัฒนาการเรียนรู้ หลักสูตรการเรียนรู้ การสร้างสรรค์นวัตกรรมการเรียนรู้ การส่งต่อความช่วยเหลือกลุ่มเป้าหมายไปยังหน่วยงานที่เกี่ยวข้อง

(๕) ความร่วมมือกับภาคส่วนต่างๆ ในพื้นที่ ทั้งภาครัฐ ภาคเอกชน ภาควิชาการ ภาคประชาสังคม เพื่อส่งเสริมและสนับสนุนให้เกิดการพัฒนาการเรียนรู้สำหรับเยาวชนนอกระบบการศึกษา ร่วมกับครอบครัวและชุมชน

(๖) ความสอดคล้องระหว่างกระบวนการทำงานและงบประมาณ รวมไปถึงการมีแผน การดำเนินงานที่มีความชัดเจนและเหมาะสม

ข้อ ๑๕ การพิจารณาคัดเลือกข้อเสนอโครงการ

๑๕.๑ คณะอนุกรรมการส่งเสริมและพัฒนาเยาวชนและประชากรวัยแรงงานนอกระบบ จะแต่งตั้ง คณะผู้ทรงคุณวุฒิ เพื่อทำหน้าที่พิจารณาคัดเลือกข้อเสนอโครงการในเบื้องต้น โดยนอกจากการพิจารณาเอกสาร ข้อเสนอโครงการแล้ว คณะผู้ทรงคุณวุฒิอาจสืบค้นข้อมูลเพิ่มเติม ลงพื้นที่ หรือสัมภาษณ์ผู้ยื่นข้อเสนอโครงการเพื่อ ชี้แจงรายละเอียดด้วยก็ได้

๑๕.๒ เมื่อคณะผู้ทรงคุณวุฒิพิจารณาคัดเลือกข้อเสนอโครงการแล้วเสร็จ จะเสนอรายชื่อโครงการที่ ผ่านการคัดเลือกให้คณะอนุกรรมการส่งเสริมและพัฒนาเยาวชนและประชากรวัยแรงงานนอกระบบ พิจารณาให้ ความเห็นชอบ ทั้งนี้การพิจารณาของคณะอนุกรรมการส่งเสริมและพัฒนาเยาวชนและประชากรวัยแรงงาน นอกระบบให้ถือเป็นที่สุด

ข้อ ๑๖ การส่งเสริมการดำเนินงานของ กสศ.

เพื่อให้การดำเนินงานบรรลุผลสำเร็จตามเป้าหมาย กสศ. จะจัดให้มีกลไกและมาตรการส่งเสริม การดำเนินโครงการ โดยหน่วยเสนอโครงการจะต้องให้ความร่วมมือในการเข้าร่วมกิจกรรมของ กสศ. และ หน่วยงานที่มีความร่วมมือ เช่น

๑๖.๑ จัดประชุมอบรมเชิงปฏิบัติการ เรื่องแนวคิดและการพัฒนาข้อเสนอโครงการปี ๒๕๖๒ การสนับสนุนการทำงานโดยที่ปรึกษา ผู้ทรงคุณวุฒิที่เชี่ยวชาญและทีมที่เลี้ยงให้คำแนะนำตลอดโครงการ

๑๖.๒ จัดให้มีเวทีแลกเปลี่ยนประสบการณ์การทำงานและสนับสนุนวิชาการเพื่อให้เกิดการเรียนรู้ ร่วมกันระหว่างโครงการในระดับพื้นที่และระดับประเทศ

๑๖.๓ การสนับสนุนการทำงานทางวิชาการโดยคณะทำงานหนุนเสริมหรือผู้เชี่ยวชาญ และการติดตามความก้าวหน้าโดยคณะอนุกรรมการส่งเสริมและพัฒนาเยาวชนและประชากรวัยแรงงานนอกระบบ และหน่วยงานที่มีความร่วมมือ

๑๖.๔ การศึกษา วิจัย และพัฒนาองค์ความรู้ เกี่ยวกับโครงการพัฒนาการเรียนรู้สำหรับเยาวชน นอกระบบการศึกษา

ทั้งนี้ หน่วยที่เข้าร่วมโครงการต้องให้ข้อมูลและร่วมกิจกรรมในข้อ ๑๖.๑ ถึง ๑๖.๔

ข้อ ๑๗ การทำสัญญารับทุนสนับสนุน

๑๗.๑ กสศ. จะทำสัญญาให้ทุนสนับสนุนการดำเนินโครงการกับหน่วยเสนอโครงการที่ผ่านการ คัดเลือก และหน่วยเสนอโครงการมีความรับผิดชอบที่จะต้องดำเนินงานตามโครงการเพื่อให้บรรลุผลสำเร็จ

๑๗.๒ หน่วยเสนอโครงการที่ไม่เคยได้รับทุน หากได้รับการคัดเลือกให้เข้าร่วมโครงการ จะต้องดำเนินการขึ้นทะเบียนภาคีร่วมดำเนินงานตามหลักเกณฑ์ที่ กสศ. กำหนด ให้แล้วเสร็จก่อนการจัดทำสัญญารับทุนสนับสนุน

๑๗.๓ โครงการที่ได้รับคัดเลือกให้เข้าร่วมโครงการ กสศ. จะจัดให้มีกระบวนการปรับปรุงรายละเอียดข้อเสนอโครงการ เพิ่มเติมข้อมูล อันรวมถึงการวิเคราะห์กลุ่มเป้าหมาย แผนการดำเนินงาน กิจกรรม และงบประมาณ เพื่อให้ข้อเสนอโครงการมีความสมบูรณ์และเหมาะสมก่อนการจัดทำสัญญา และหน่วยเสนอโครงการจะต้องเข้าร่วมกระบวนการดังกล่าวตามที่ได้รับแจ้งจาก กสศ.

ข้อ ๑๘ ปฏิทินดำเนินงาน

การดำเนินงาน	ระยะเวลา
ประกาศสนับสนุนทุนและรับข้อเสนอโครงการ	เมษายน ๒๕๖๖
พิจารณาและปรับปรุงโครงการ จัดทำสัญญาและสนับสนุนงบประมาณ	พฤษภาคม ๒๕๖๖
โครงการเริ่มดำเนินงาน	มิถุนายน ๒๕๖๖
โครงการดำเนินงานแล้วเสร็จ	ภายใน ๑๒ เดือนนับแต่วันลงนามในสัญญา

เอกสารแนบท้าย ๒

ประกาศสำนักงาน กสศ. เรื่อง เปิดรับข้อเสนอโครงการพัฒนาการเรียนรู้สำหรับผู้ด้อยโอกาสในระบบการศึกษา ปี ๒๕๖๖

หลักเกณฑ์กลุ่มเป้าหมายเยาวชนนอกระบบการศึกษา

เยาวชนนอกระบบการศึกษา หมายถึง ผู้ที่ไม่อยู่ในระบบการศึกษาแล้ว^๑ และมีอายุ ๑๕-๒๔ ปี โดยครอบคลุมถึงเยาวชนผู้ที่ออกจากการศึกษากลางคัน เยาวชนที่หลุดจากระบบการศึกษา รวมถึงเยาวชนที่มีความเสี่ยงต่อความเปราะบางจากผลกระทบทางเศรษฐกิจและสังคมทำให้ไม่สามารถเข้าถึงการศึกษาได้

ประเภทของเยาวชนนอกระบบการศึกษามีความหลากหลายตามเหตุปัจจัยที่เกี่ยวข้อง ดังนี้

- (๑) เยาวชนนอกระบบการศึกษาเนื่องจากเหตุปัจจัยทางเศรษฐกิจ เช่น ยากจน อยู่ในพื้นที่ห่างไกล ขาดโอกาสเข้าถึงการศึกษา เป็นต้น
- (๒) เยาวชนนอกระบบการศึกษาเนื่องจากเหตุปัจจัยทางสังคม เช่น กำพร้า เร่ร่อน พ่อแม่หย่าร้าง เยาวชนในกระบวนการยุติธรรมทางอาญา ติดยาเสพติด ผู้พันโทษ เป็นต้น
- (๓) เยาวชนนอกระบบการศึกษาเนื่องจากสภาวะทางร่างกาย เช่น มีความบกพร่องทางร่างกาย การมองเห็น การได้ยิน สติปัญญา เป็นต้น
- (๔) เยาวชนนอกระบบการศึกษาที่มีความต้องการลักษณะเฉพาะ เช่น ได้รับผลกระทบจากโรคติดต่อร้ายแรง เป็นต้น

โดยมีรายละเอียดเพิ่มเติมของลักษณะ/ประเภทของเยาวชนนอกระบบการศึกษา ตามบัญชีแนบท้าย

ลักษณะ/ประเภท	เอกสารหลักฐานสนับสนุนการพิจารณา
๑) ผู้เร่ร่อน หมายถึง ผู้ที่ไม่มีที่อยู่อาศัยพักพิงเป็นหลักแหล่งแน่นอน ดำรงชีวิตอยู่อย่างไร้ทิศทางขาดปัจจัยพื้นฐานในการดำรงชีวิต เสี่ยงต่อการประสบภัยอันตรายและเป็นปัญหาสังคม	<input type="checkbox"/> หลักฐานยืนยันสถานะตัวตนที่ชัดเจนและเชื่อถือได้ จากผู้นำชุมชน องค์กรที่ทำงานเกี่ยวข้อง หรือ ส่วนราชการที่เกี่ยวข้อง <input type="checkbox"/> หลักฐานที่บ่งชี้ถึงการไม่ได้รับโอกาสทางการศึกษาที่เสมอภาคกับผู้อื่น
๒) เยาวชนในกระบวนการยุติธรรมทางอาญา หมายถึง เยาวชนที่หลุดออกจากระบบการศึกษา เนื่องจากอยู่ภายใต้การควบคุมของสถานพินิจและคุ้มครองเด็กและเยาวชน และเยาวชนที่อยู่ภายใต้คำสั่งมีกอบรมของศาล โดยศูนย์ฝึกและอบรมเด็กและเยาวชน	<input type="checkbox"/> หลักฐานจากส่วนราชการที่เกี่ยวข้อง <input type="checkbox"/> หลักฐานที่บ่งชี้ถึงการไม่ได้รับโอกาสทางการศึกษาที่เสมอภาคกับผู้อื่น

^๑ ผู้ที่ไม่อยู่ในระบบการศึกษาแล้ว หมายถึง ผู้ที่ปัจจุบันไม่ได้เข้ารับการศึกษานในสถานศึกษาสังกัดสำนักงานคณะกรรมการการศึกษาขั้นพื้นฐาน (สพฐ.) องค์กรปกครองส่วนท้องถิ่น (อปท.) สำนักงานคณะกรรมการการอาชีวศึกษา (สอศ.) กองบัญชาการตำรวจตระเวนชายแดน (ตชด.) สำนักงานส่งเสริมการศึกษานอกระบบและการศึกษาตามอัธยาศัย (กศน.) สำนักงานคณะกรรมการส่งเสริมการศึกษาเอกชน (สช.) กรุงเทพมหานคร สถาบันอุดมศึกษา หรือหน่วยงานอื่นๆ ที่ได้รับเงินอุดหนุนจากรัฐบาล โดยต้องมีการรับรองข้อมูลจากเจ้าหน้าที่ของรัฐในพื้นที่กลุ่มเป้าหมายอยู่ในปัจจุบัน เช่น ข้าราชการ องค์กรปกครอง ส่วนท้องถิ่น กำนัน ผู้ใหญ่บ้าน ผู้บริหารท้องถิ่น เป็นต้น

ลักษณะ/ประเภท	เอกสารหลักฐานสนับสนุนการพิจารณา
<p>๓) ผู้พิการ หมายถึง ผู้ที่ได้รับการปลดปล่อยจากเรือนจำหรือทัณฑสถาน ได้รับการพักการลงโทษ ลดวันต้องโทษจำคุก อภัยโทษ หรือได้รับการปลดปล่อยเมื่อจำคุกครบกำหนดตามคำพิพากษาของศาล รวมทั้งผู้พ้นจากการคุมประพฤติ ผู้พ้นจากการฟื้นฟูสมรรถภาพผู้ติดยาเสพติดตามพระราชบัญญัติฟื้นฟูสมรรถภาพผู้ติดยาเสพติด พ.ศ. ๒๕๔๕</p>	<p><input type="checkbox"/> เอกสารรับรองการพ้นโทษ</p> <p><input type="checkbox"/> หลักฐานที่บ่งชี้ถึงการไม่ได้รับโอกาสทางการศึกษาที่เสมอภาคกับผู้อื่น</p>
<p>๔) ผู้ติดเชื้อ HIV ผู้ป่วยเอดส์ และครอบครัวผู้ได้รับผลกระทบ</p> <p><input type="checkbox"/> ผู้ติดเชื้อ HIV หมายถึง บุคคลที่มีกลุ่มอาการของโรคที่เกิดกับระบบภูมิคุ้มกันของร่างกายเสื่อมหรือบกพร่อง ซึ่งเกิดขึ้นมาภายหลังไม่ได้เป็นมาแต่กำเนิด โดยมีสาเหตุมาจากเชื้อไวรัส Human Immune Deficiency Virus</p> <p><input type="checkbox"/> ผู้ป่วยเอดส์ หมายถึง ผู้ได้รับเชื้อเอดส์แล้ว และเมื่อร่างกายอ่อนแอ ระบบภูมิคุ้มกันเสื่อมหรือไม่มีภูมิคุ้มกันของร่างกาย เกิดการติดเชื้อโรคอื่น ๆ ได้ง่าย</p> <p><input type="checkbox"/> ผู้ได้รับผลกระทบจากผู้ติดเชื้อ HIV และผู้ป่วยเอดส์ หมายถึง ครอบครัวของผู้ติดเชื้อ HIV และ ผู้ป่วยเอดส์</p>	<p><input type="checkbox"/> ใบรับรองแพทย์ ระบุว่า เป็นผู้ติดเชื้อ HIV หรือเป็นครอบครัวของผู้ติดเชื้อ HIV (ระบุชื่อและความสัมพันธ์ในใบรับรองแพทย์)</p> <p><input type="checkbox"/> หลักฐานที่บ่งชี้ถึงการไม่ได้รับโอกาสทางการศึกษาที่เสมอภาคกับผู้อื่น</p>
<p>๕) คนพิการ</p> <p>บุคคลที่มีความบกพร่องทางการได้ยิน ได้แก่ บุคคลที่สูญเสียการได้ยินตั้งแต่ระดับหูตึงน้อยจนถึงหูหนวก ซึ่งแบ่งเป็น ๒ ประเภท ดังนี้</p> <p><input type="checkbox"/> คนหูหนวก หมายถึง บุคคลที่สูญเสียการได้ยินมากจนไม่สามารถเข้าใจการพูดผ่านทางการได้ยินไม่ว่าจะใส่หรือไม่ใส่เครื่องช่วยฟัง ซึ่งโดยทั่วไปหากตรวจการได้ยินจะมีการสูญเสียการได้ยิน ๕๐ เดซิเบลขึ้นไป</p> <p><input type="checkbox"/> คนหูตึง หมายถึง บุคคลที่มีการได้ยินเหลืออยู่เพียงพอที่จะได้ยินการพูดผ่านทางการได้ยิน โดยทั่วไปจะใส่เครื่องช่วยฟัง ซึ่งหากตรวจวัดการได้ยินจะมีการสูญเสียการได้ยินน้อยกว่า ๕๐ เดซิเบลลงมาถึง ๒๒ เดซิเบล</p> <p>บุคคลที่มีความบกพร่องทางสติปัญญา ได้แก่ บุคคลที่มีความจำก้ำก้อย่างชัดเจนในการปฏิบัติตน (Functioning) ในปัจจุบัน ซึ่งมีลักษณะเฉพาะ คือ ความสามารถทางสติปัญญาน้อยกว่าเกณฑ์เฉลี่ยอย่างมีนัยสำคัญ ร่วมกับ ความจำกัดของทักษะการปรับตัวอีกอย่างน้อย ๒ ทักษะ จาก ๑๐ ทักษะ ได้แก่ การสื่อความหมาย การดูแลตนเอง การดำรงชีวิตภายในบ้าน ทักษะทางสังคม/การมีปฏิสัมพันธ์กับผู้อื่น การรู้จักใช้ทรัพยากรในชุมชน</p>	<p><input type="checkbox"/> บัตรประจำตัวคนพิการ (ที่ยังไม่หมดอายุ)</p> <p><input type="checkbox"/> หลักฐานที่บ่งชี้ถึงการไม่ได้รับโอกาสทางการศึกษาที่เสมอภาคกับผู้อื่น</p>

ลักษณะ/ประเภท	เอกสารหลักฐานสนับสนุนการพิจารณา
<p>การรู้จักดูแลควบคุมตนเอง การนำความรู้มาใช้ในชีวิตประจำวัน การทำงาน การใช้เวลาว่าง การรักษาสุขภาพอนามัยและความปลอดภัย ทั้งนี้ได้แสดงอาการดังกล่าวก่อนอายุ ๑๘ ปี</p> <p>บุคคลที่มีความบกพร่องทางร่างกาย หรือการเคลื่อนไหว หรือสุขภาพ ซึ่งแบ่งเป็น ๒ ประเภท ดังนี้</p> <ul style="list-style-type: none"><input type="checkbox"/> บุคคลที่มีความบกพร่องทางร่างกาย หรือการเคลื่อนไหว ได้แก่ บุคคลที่มีอวัยวะไม่สมบูรณ์หรือขาดหายไป กระดูกหรือกล้ามเนื้อผิดปกติ มีอุปสรรคในการเคลื่อนไหว ความบกพร่องดังกล่าว อาจเกิดจากโรคทางระบบประสาท โรคของระบบกล้ามเนื้อและกระดูก การไม่สมบูรณ์มาแต่กำเนิด อุบัติเหตุและโรคติดต่อ<input type="checkbox"/> บุคคลที่มีความบกพร่องทางสุขภาพ ได้แก่ บุคคลที่มีความเจ็บป่วยเรื้อรังหรือมีโรคประจำตัวซึ่งจำเป็นต้องได้รับการรักษาอย่างต่อเนื่อง และเป็นอุปสรรคต่อการศึกษา ซึ่งมีผลทำให้เกิดความจำเป็นต้องได้รับการศึกษาพิเศษ <p>บุคคลที่มีความบกพร่องทางการเรียนรู้ ได้แก่ บุคคลที่มีความผิดปกติในการทำงานของสมองบางส่วนที่แสดงถึงความบกพร่องในกระบวนการเรียนรู้ที่อาจเกิดขึ้นเฉพาะความสามารถด้านใดด้านหนึ่งหรือหลายด้าน คือ การอ่าน การเขียน การคิดคำนวณ ซึ่งไม่สามารถเรียนรู้ในด้านที่บกพร่องได้ทั้งหมดที่มีระดับสติปัญญาปกติ</p> <p>บุคคลที่มีความบกพร่องทางการพูดและภาษา ได้แก่ บุคคลที่มีความบกพร่องในการเปล่งเสียงพูด เช่น เสียงผิดปกติ อัตราความเร็วและจังหวะการพูดผิดปกติ หรือบุคคลที่มีความบกพร่องในเรื่องความเข้าใจหรือการใช้ภาษาพูด การเขียนหรือระบบสัญลักษณ์ที่ใช้ในการติดต่อสื่อสารซึ่งอาจเกี่ยวกับรูปแบบ เนื้อหาและหน้าที่ของภาษา</p> <p>บุคคลที่มีความบกพร่องทางพฤติกรรม หรืออารมณ์ ได้แก่ บุคคลที่มีพฤติกรรมเบี่ยงเบนไปจากปกติเป็นอย่างมาก และปัญหาทางพฤติกรรมนั้นเป็นไปอย่างต่อเนื่อง ซึ่งเป็นผลจากความบกพร่องหรือความผิดปกติทางจิตใจหรือสมองในส่วนของการรับรู้อารมณ์หรือความคิดเช่น โรคจิตเภท โรคซึมเศร้า โรคสมองเสื่อม เป็นต้น</p>	

ลักษณะ/ประเภท	เอกสารหลักฐานสนับสนุนการพิจารณา
บุคคลออทิสติก ได้แก่ บุคคลที่มีความผิดปกติของระบบการทำงานของสมองบางส่วนซึ่งส่งผลต่อความบกพร่องทางพัฒนาการด้านภาษา ด้านสังคมและการปฏิสัมพันธ์ทางสังคม และมีข้อจำกัดด้านพฤติกรรม หรือมีความสนใจจำกัดเฉพาะเรื่องใดเรื่องหนึ่ง โดยความผิดปกตินั้นค้นพบได้ก่อนอายุ ๓๐ เดือน บุคคลพิการซ้อน ได้แก่ บุคคลที่มีสภาพความบกพร่องหรือความพิการมากกว่าหนึ่งประเภทในบุคคลเดียวกัน	